



PHILATILISTENVERENIGING

GELRE-GULICK

E C H T - S U S T E R E N

**Kontaktblad
December 2012**

Philatelistenvereniging Gelre-Gulick

CLUBLOKAAL

Café "Bie Alois"

Rijksweg Noord 21 6114 JA Susteren
Telefoon 046-4493150

Uw adres voor:

- Koffietafels
- Vergaderingen
- Party's

Ruilbeurzen

Café "DE WEEGBRUG" STAMS

Loperweg 10, 6101 AE Echt
Telefoon 0475-481347

Uw adres voor:

- Koffietafels
- Vergaderingen
- Party'S

3 Voorwoord door de voorzitter

Bij deze nodig ik onze leden uit voor onze kerstviering met TOMBOLA op 10 december 2012. Op zondag 30 december 2012 hebben wij onze laatste beurs van dit jaar.

Jeugd.

Enkele bestuursleden hebben plaatsgenomen in het bestuur van de Jeugdvereniging van Sittard. Wij willen ook nieuwe jeugd van Susteren en Echt aansporen om postzegels te gaan verzamelen.

Onze jeugdhoek heeft weer diverse aanvullingen (nieuwe aankopen) wat betreft postzegels van diverse landen en motieven.

De heer Lei Hotterbeekx houd regelmatig onze site bij door het plaatsen van agendapunten, nieuwtjes en mededelingen. Uw mening of gedachte kan ik op de site vermeld worden.

**Deze site kunt u bekijken op www.xs4all.nl/~disk/.
Voor vragen kunt u zich wenden tot ondergetekende of Lei Hotterbeekx.**

Uw Voorzitter

Vic Bours

Schoolpad 9

6114 BB Susteren

PHILATILISTENVERENIGING GELRE-GULICK ECHT-SUSTEREN

Bestuurssamenstelling:

- Voorzitter : Vic Bours**
- Vice-voorzitter : Herman Küppers**
- Secretaris : Lei Hotterbeekx**
- Penningmeester : Peter Ernst**

- Jeugdzaken - Jo Ruijten**
- Nieuwtjesdienst - Vic Bours**
- Rondzendingen - Vic Bours**

- Activiteitencommissie - Jo Ruijten**
- Public Relations - Lei Hotterbeekx**

De contributie bedraagt € 25,00 per jaar, inclusief "Filatelie" en zonder "Filatelie" bedraagt de contributie € 12,50

Voor meer informatie : Vic Bours
Telefoon : 046-4492604
E-mail : bours11@ziggo.nl

Verenigingslokaal

- Ledenbijeenkomsten café "Bie Alois" Rijksweg Noord 21 6114 JA Susteren Telefoon 046-4493150**
- Ruilbeurs café "DE WEEGBRUG" STAMS Loperweg 10, 6101 AE Echt Telefoon 0475-481347**

Rekeningnummers:

- Penningmeester

t.n.v. Peter Ernst - Regio Bank 948.375.175 inzake
contributie

Brachterzijde 14 6112 AW St. Joost

- Rondzenddienst, inzake rondzending +
Nieuwtjesdienst

t.n.v. Vic Bours - ABN-AMRO 41.56.43.090

Contributie 2013

Het bestuur verzoekt de contributie voor komend
verenigingsjaar 2013 **PER OMGAANDE OVER
TE MAKEN.**

Leden met het Filatelieblad betalen € 25,00 en leden
zonder betalen € 12,50. Contributie t.n.v. Peter Ernst,
St. Joost, Regio Bank nr. 948375175 inzake
contributie filatelie.

Wij verzoeken de leden, **DIE NOG GEEN
CONTRIBUTIE HEBBEN BETAALD**, dringend hieraan
gevolg te geven omdat wij in de maand december
afdracht moeten doen aan de bond.

Postzegeluitgiften eerste halfjaar 2013

2 januari

- Pers. Postzegels 2013: Reinier Paping: postzegelvel met 10 gelijke postzegels (gegomd)

2 januari

- Pers. Postzegels 2013: Eekhoorn: postzegelvel met 10 gelijke postzegels (zelfklevend)

28 januari

- Mooi NL 2013 Staphorst*: postzegelvel met 5 gelijke postzegels (gegomd)
- Mooi NL 2013 Bunschoten-Spakenburg*: postzegelvel met 5 gelijke postzegels (gegomd)
- 125 jr. Arcadis/Kon. Ned. Heidemij: postzegelvel met 10 verschillende postzegels (gegomd)

25 februari

- Mooi NL 2013 Marken*: postzegelvel met 5 gelijke postzegels (gegomd)
- Mooi NL 2013 Walcheren*: postzegelvel met 5 gelijke postzegels (gegomd)
- Burgers Zoo 100 jaar: postzegelvel met 10 verschillende postzegels (gegomd)

25 maart

- Da's toch een kaart waard!: postzegelvel met 3 gelijke postzegels (gegomd)
- 1001 vrouwen: postzegelvel met 10 postzegeks waarvan 6 verschillend (gegomd)

22 april

- Europapostzegels Postauto's: postzegelvel met 10 postzegels waarvan 2 verschillend (gegomd)
- Nederlandse schrijvers: postzegelvel met 10 postzegels waarvan 5 verschillend (gegomd)

20 mei

- Rijksmuseum: postzegelvel met 10 verschillende postzegels (gegomd)
- Mooi NL 2013 Noord Veluwe*: postzegelvel met 5 gelijke postzegels (gegomd)
- Mooi NL 2013 Verzamelvel**: postzegelvel met 5 verschillende postzegels (gegomd)

17 juni

- Wereld Bloeddonordag: postzegelvel met 10 postzegels waarvan 2 verschillend (gegomd)
- Molens in Nederland: postzegelvel met 10 verschillende postzegels (gegomd)

De 'Local Post' uitgifte in Tientsin.

Tientsin de voormalige hoofdstad gelegen in de Hopei Provincie, ligt aan de Pei rivier, ongeveer 70 mijl van de rivier uitmonding in de Golf van Pechili. Het was een prettige stad omstreeks 1858. In een artikel in de North Chian Herald van 10 November 1865 kunnen we lezen dat de heer Meadows, voorzitter van de gemeenteraad in Tientsin, zijn toestemming gaf om 'Local Post' te ontvangen en te verzenden van en naar Shanghai. Hij organiseerde deze taken door ze onder te brengen bij de douane welke was gehuisvest bij de uitmonding van de rivier in de Golf van Pechili waarschijnlijk omstreeks 1870. Charles W. Dougan is er echter niet zeker van dat omstreeks 1896 verdere plannen zijn gemaakt t.a.v. Local Post in Tientsin. In 'The Hong Kong Philatelic Journal', Volume 1 van 6 juni 1885 staat de volgende notitie:

Het zal twijfelachtig zijn of filatelisten van hier en ergens anders willen weten of Tientsin toestemming krijgt om zijn eigen uitgifte van 'Local Post' te verzorgen. Er zijn twee series van elk drie zegels particulier uitgegeven t.w. het basis model en het Postage due. (fig 1 en 2.) Ook werden in die tijd custom stempels voor het ontwaarden toegepast. (fig 3), maar niet voor de Local Post.



fig. 1



fig.2



fig. 3



fig. 4

In een uitgifte van een postzegel journal d.d. 11 Mei 1895, in Amerika, lezen we onder andere; *In antwoord op uw schrijven over uitgiften van Tientsin postzegels d.d. 23 maart en 29 april 1895 het u niet toegestaan is om Tientsin Local Postzegels in eigen beheer uit te geven.*

Hendrik Oranje maakte mij erop attent dat hij in zijn archief een copie heeft van een journal uitgegeven door Stanley Gibbons d.d. 31 mei 1895 hierin staat geschreven door de heer "A. Smith, late Postmaster" in Tientsin:

Een vriend maakte mij attent op de mogelijkheid te reageren in uw journal welke refereert naar uitgiften van zegels in augustus. Ik denk dat het voor particulieren verzamelaars een interessant artikel is.

De Postservice is ontwikkeld onder verantwoording van de 'late postmaster in augustus 1895. Het was de bedoeling om brieven, boeken en pakketten te vervoeren tussen Tientsin en verschillende andere handelshavens en de benodigde postzegels werden uitgegeven in de waarden 0,5, 1, 2, 5, 10 en 15 cent. De zelfde zegels werden ook voorzien en uitgegeven met de overdruk "Postage Due" voor ongefrankeerde brieven. De oorzaak hiervoor was de verontrustende gevechten in China. **De Ta Pin opstanden**) Gedurende deze oorlog functioneerde het LP postbedrijf niet optimaal met het effect dat er één keer per maand post werd bezorgd. Gedurende deze tijd was de omzet uit de verkoop van zegels 1000,-- dollar. Nadat de postkantoren waren gesloten werden alle achtergelaten zegels vernietigd. De brief eindigt met; Ik zend u Locaal postzegels toe in verschillende waarden. Er zijn van het "verzamelgebied Tientsin" maar twee series zegels uitgegeven van elk 3 stuks.

Conclusie;

Het is opmerkelijk dat Charles W. Dougan en Major Richard Pratt FRPSL., geen melding hebben gemaakt van het jaarnal uitgegeven door Stanley Gibbons omreden dat dit schrijven een helder beeld geeft van de postale ontwikkelingen in die tijd.

Uit gesprekken met Hendrik Oranje blijkt dat;voor een goed begrip hoe Local Post diensten werkten we in gedachten moeten houden dat ze eigenlijk bijkantoren van de Shanghai Local post waren. Het was deze post organisatie (opgericht in 1865) die voor de verbinding zorgden dus de LP diensten moesten alleen brieven etc. in ontvangst nemen en brieven die door de Shanghai LP werden aangeleverd uitdelen. Met de verkoop van eigen postzegels werden de kosten van de verschillende Local Post diensten bestreden. Tot 1897 functioneerde de verschillende Local Post organisaties. Daarna werden de deze diensten overgenomen door de Chinese Post.

Dit nu wetende begrijpen we nu ook dat vooraanstaande uitgevers van bijvoorbeeld

De Stanley Gibbons, Stamp Catalogue part 17 China, Colleur-illustrated Stamp Catalogue of China 1 by Chan, de Ma illustrated Catalogue of stamps of China geen particuliere uitgiften vermelden over Local uitgiften van Tientsin en dat de eventuele waarden van deze zegels zal vallen onder de noemer 'Liefhebbers prijs'.

Eind 1800 en begin 1900 werd het postverkeer aldaar verzorgd door The Local Post of Shanghai en buitenlandse kantoren, zoals bijvoorbeeld het Franse kantoor in Tientsin van 12 juni 1912 (zie fig.4)

Tientsin werd toegankelijk voor buitenlanders in 1860 en in 1937 veroverd door de Japanners.

De Stad telde in het jaar 2000, 6.839.000 inwoners en met de voorsteden erbij, 9.848.700 inw. Het is een van de vier steden in China die administratief direct onder de verantwoording van Beijing valt

Rob & Miep Ronde 2011

Geraadpleegde literatuur: "The Shanghai Postal Systeem" (The Stamp and Postal Historie) by Charles W. Dougan, blz. 208 e.v., en "Imperial China" (History of the posts to 1896) by Major Richard Pratt FRPSL., blz. 232 t/m 233. Stanley Gibbons, Stamp Cataloge part 17 China, Coleur-illustrated Stamp Catalogue of China 1992 by Chan, Internet Wikipedia. Particulier archief Local Post Hendrik Oranje.

**PHILATILISTENVERENIGING GELRE-GULICK
ECHT- SUSTEREN**

Postzegelbeurs café "DE WEEGBRUG" STAMS

Loperweg 10 6101 AE Echt

Zondag Van 9.30 – ca. 12.00 uur:

30 December 2012

27 Januari 2013

24 Februari 2013

Maart geen beurs bij Stams i.v.m beurs Weert (zie Datum Alois)

Postzegelbijeenkomst café "Bie Alois"

Rijksweg Noord 21 6114 JA Susteren

Maandag Van 20.00 – ca. 22.00 uur

10 december 2012 Kerstviering

Activiteit Kerstviering, gezellig samenzijn voor alle leden en een speciale uitnodiging voor echtgenote of vriendin van onze leden.

Met Tombola en hapje.

14 Januari 2013

18 Februari 2013 Jaarvergadering

25 Maart 2013 tevens beurs deze is inplaats van vervallen beurs bij stams Deze is wel bij Alois

De Woonomgeving in China.

In het keizerlijke China bouwde iedereen die het zich kon permitteren een huis. Huizenbouw is waarschijnlijk de oudste continue bouwtraditie in China. Het gewone alledaagse leven brengt ons, meer dan enige andere bouwvorm, dicht bij wat er fundamenteel Chinees is aan de architectuur en al zijn de huizen die de traditie vertegenwoordigen allemaal uit de steden verdwenen, toch zijn ze nog te vinden op het platteland en worden daar nog altijd gebouwd.

Voorbeelden van traditionele huizen vindt men nog steeds in de provincie Fujian in Zuidoost China. Hoewel de zuidelijke stijl van een familiehuis in Fujian vaak opvalt door de typische schuin aflopende dakranden, en de materialen voor bepaalde delen van het huis kunnen variëren, komt de plattegrond van zo'n huis overeen met die van plattelandshuizen in de meeste andere delen van het land. Elk huis is rond een voorbinnenplaats (bij minder ruimte vaak vervangen door een lichtkoker) gebouwd, die men via een poort betreedt. De hoofdkamer aan de voorkant, die naar de binnenplaats toe open kan zijn of weggestopt achter deuren, is een formeel vertrek dat dient om te eten en gasten te onderhouden. De andere kamers worden symmetrisch aan de centrale kamer toegevoegd.

Het stevig gebouwde maar simpele *Chuandou-raamwerk* (een houten geraamte van samengevoegde pilaren en balken), dakgordingen (ter ondersteuning van de spanten) die direct op de balken staan en niet dragende wanden, die karakteristiek zijn voor de Chinese houtconstructies kunnen

gemakkelijk aangepast worden aan een veranderende familiesituatie. Heeft een groeiende familie niet genoeg land om naar buiten toe uit te breiden, dan kunnen er aanbouwtjes bijkomen, die om de voorste binnenplaats heen liggen. Twee verdieping hoge huizen met slaapkamers boven hebben een rol gespeeld in de Chinese woontraditie, wellicht sinds de vroege keizertijd.

De stijl van de Chinese huizen met binnenplaats kon aangepast worden aan een dorp- of stadsomgeving. Zo hield het woonsysteem van het merendeel van het pre-20e-eeuwse Beijing in, dat elk huis zijn eigen binnenplaats kon hebben, maar huizen stonden in een rij naast elkaar en keken allemaal op de zelfde straat uit.

In het traditionele China namen families elk aspect van het bouwproces hoogst serieus. Tegenwoordig kiest, en dit gold voor de hele keizertijd, de familie eerst een locatie volgens de regels van *Feng Shui*.



Mi 1986, verschillende huisvormen in de Chinese provincie

Provinciehuizen.

Veel dorps huizen in de Chinese provincies hebben een bouwstijl die typisch is voor de streek of de lokale etnische minderheid. Enkele van de vroegste nog bestaande Chinese woningen staan in de provincie Anhui en dateren in sommige gevallen van de Ming-dynastie. De meeste huizen van Anhui (zie afbeelding 2) hebben twee etages en zijn zelden breder dan drie compartimenten. Ze worden helemaal omsloten door wit bepleisterde muren rond een lichtkoker in plaats van een binnenplaats. De groet gemeenschappelijke huizen die gebouwd werden door de

Hakka (keija) - die in de provincie Fujian en Hongkong leven en nu door de Chinezen als een minderheid worden gezien – hebben doorgaans drie of vier verdiepingen en hebben een rechthoekige of cirkelvormige plattegrond. Hakka huizen hebergen grote groepen families in een enkel gebouw dat aan een open centrale binnenplaats ligt. Andere etnische groepen binnen China hebben hun eigen typische huizenbouw – de Dong, Zhuang en Miao van Zuid-China bijvoorbeeld maken huizen die op palen

provincie Fujian en Hongkong leven en nu door de Chinezen als een minderheid worden gezien – hebben doorgaans drie of vier verdiepingen en hebben een rechthoekige of cirkelvormige plattegrond. Hakka huizen hebergen grote groepen families in een enkel gebouw dat aan een open centrale binnenplaats ligt. Andere etnische groepen binnen China hebben hun eigen typische huizenbouw – de Dong, Zhuang en Miao van Zuid-China bijvoorbeeld maken huizen die op palen staan. De grotendeels nomadisch levende Mongolen zetten Yurts neer – ronde tenten met en frame van latten die met vilt of huiden worden bedekt.



De familiehuizen aan de waterkant in dit dorp in de provincie Anhui dateren van de Ming-periode

Miep & Rob Ronde literatuur; Michel Katalog China 2009/ 2010 en eigen archief



Je ziet steeds meer in postzegels

De prestigeboekjes van PostNL zijn zeer gewild en dat is terecht! De boekjes zijn kunstwerkjes op zich. In deze met liefde samengestelde boekjes vindt u niet alleen de postzegels van een bepaalde uitgifte, het boekje vertelt ook een beknopt verhaal over het onderwerp

van de postzegels. De boekjes zijn met zorg vormgegeven door een professioneel ontwerper en bevatten unieke beelden. Per jaar verschijnen er vijf prestigeboekjes.

U bestelt de prestigeboekjes gemakkelijk via uw eigen postzegelvereniging.





Je ziet steeds meer in postzegels

PostNL geeft niet alleen prachtige postzegels uit, ook de overige postzegelproducten zijn niet te missen. Kent u onze schitterende thema-boeken al? In deze zorgvuldig samengestelde boeken leest u meer over het thema van een bepaalde postzegeluitgifte. De boeken zijn

geïllustreerd met de mooiste foto's. Per jaar verschijnen twee boeken die niet mogen ontbreken in uw verzameling.

De bijbehorende postzegels sluiten we uiteraard bij. **U bestelt deze themaboeken gemakkelijk via uw eigen postzegelvereniging.**



De grote muur.

De grote muur is tegelijkertijd China's grootste en bekendste monument, als een van zijn machtigste symbolen. Al eeuwen lang prikkelt deze 'lange muur' zoals die in het Chinees heet, evenzeer de verbeelding van Chinezen als van niet Chinezen.

In het eerste millennium voor Christus, tijdens de Periode van Lente en Herfst (ca. 770-475 v. C.), bouwden de Feodale staten verdedigings muren langs hun grenzen, waarvan enkele een paar 100 km lang waren. Tijdens de daarop volgende Periode van de strijdende staten (ca. 476-221 v. C.) verrezen er hogere, langere en zwaarder versterkte verdedigings muren.

De figuur die het meest geassocieerd wordt met de grote muur is de eerste keizer, Qin Shihuangdi, die in 221 v. C. één rijk maakte van de Chinese staten. In zijn meest ambitieuze bouwproject besloot hij diverse bestaande stads- en staats muren bijeen te voegen tot een lange muur, compleet met forten en wachttorens, om zo de Chinese beschaving af te scheiden van de 'barbaarse' noordelijke burens. De Chinese bijnaam 'de 10.000 *li* lange muur' is niet zozeer een letterlijk statement (1 *li* is ca. 500m) als wel een manier om de bijna oneindige oost-west breedte van de muur uit te drukken.



Figuur 1 zegels Chinese muur.

De heersers van de daaropvolgende Han-dynastie, die ook de obsessie hadden om China te beschermen, zetten de bouwen versteking van de muur voort, met name in Noord China. Ze voegde ook heuvels voor waarschuwing signalen toe, zodat de langs de muur gestationeerde troepen met rook urgente boodschappen door konden geven. Men schat dat tegen het einde van de Han in 220 n. C. er meer dan 10.000 km versterkte muur was.

De dynastieën die op Han volgde, herstelde de muur en richtten enkele opmerkelijke monumenten op, zoals de witmarmeren poort die Juyongguan wordt genoemd ("Wolk terras doorgang"), ongeveer 60 km ten noorden van de verboden stad. Die poort werd gebouwd in de jaren veertig van de 14e eeuw door de Mongolen (Yuan dynastie) en onder de daaropvolgende Ming dynastie hersteld. De Ming-keizers bliezen de betrokkenheid bij een versterkte noordgrens nieuw leven in en de Grote Muur zoals die tegenwoordig is, is dan ook voornamelijk een Ming bouwwerk.

Onder de Qing, de laatste keizerlijke dynastie, kwamen zowel de bouw als de herstel werkzaamheden stil te liggen. De Qing-keizers waren Manchus, volken uit het noorden en van achter de muur, die de Ming en eerdere dynastieën juist hadden proberen buiten te houden. De muur laten vervallen tot een ruïne, symboliseerde dat de Manchus en andere niet Chinese noordelijke volken nu bij het rijk hoorden.

De bouw van de muur was een welhaast ongelooflijke prestatie op het gebied van technische constructie en logistiek. Er bestaat een schat aan legenden en verhalen over de bouw van de Grote Muur en het leed van de harde zwoegers.

De Keizerlijke staat kon een verbluffend organisatietalent tentoonspreiden als het erom ging grote publieke werken te voltooien. Zo ook de Grote Muur. In de Oostelijke Zhou-periode bouwden veel staten verdedigings muren tegen de 'barbaren die hun Noord grenzen bedreigden. Toen de Eerste Keizer, Qin Shihuangdi (die heerste van 221-210 v. C.) deze staten veroverde was een van de eerste maatregelen om tot unificatie te komen in opdracht van generaal Meng Tian om de muren langs de noord grenzen te herbouwen, onderling te verbinden en te versterken. Zo moest er van het noordwesten naar het noordoosten een continue barrière van zo'n 6400 km ontstaan. Meng Tian zette driehonderdduizend soldaten in, met daarboven op nog eens criminelen, ongeschikte civiele ambtenaren en militaire dienstplichtigen uit het hele rijk. Over de ontberingen die de arbeiders leden bij de Grote Muur van Qin bestaan nog steeds VOLKSVERHALEN



FDC eerste vlucht in 1968, van Beijing naar Shantou

Toen de muur gereed was trok het Keizerrijk zich achter de muur terug, daarbij duizenden kilometers land aan de nomaden prijs gevend. Het zou niet helpen: In 1644 maakten de Manchu gebruik van de interne verdeeldheid en veroverde China.

Heden.

De Grote muur is op veel plaatsen zwaar beschadigd of zelfs afgebroken en daarom mag er op sommige stukken niet meer gelopen worden. De stenen zijn vaak voor andere doelen gebruikt of de muur is door erosie of oorlogsgeweld beschadigd. Toch zijn er nog grote delen over. De Chinese muur is in 1987 opgenomen door de UNESCO op de wereld erfgoed lijst. In 2007 werd de muur tot een van de nieuwe zeven wereldwonderen gekozen.

Over de muur bestaat de hardnekkige volkssage; het zou het enige door mensen vervaardigde bouwwerk zijn, dat je kunt zien vanaf de maan. De muur is wel lang maar hij is veel te smal om zichtbaar te zijn Yang Liwie die op 15 oktober 2003 als eerste Chinese ruimtevaarder (taikonaut) 14 baantjes om de aarde maakte noemde als enige tegenvaller van de vlucht, dat de muur niet te zien was.

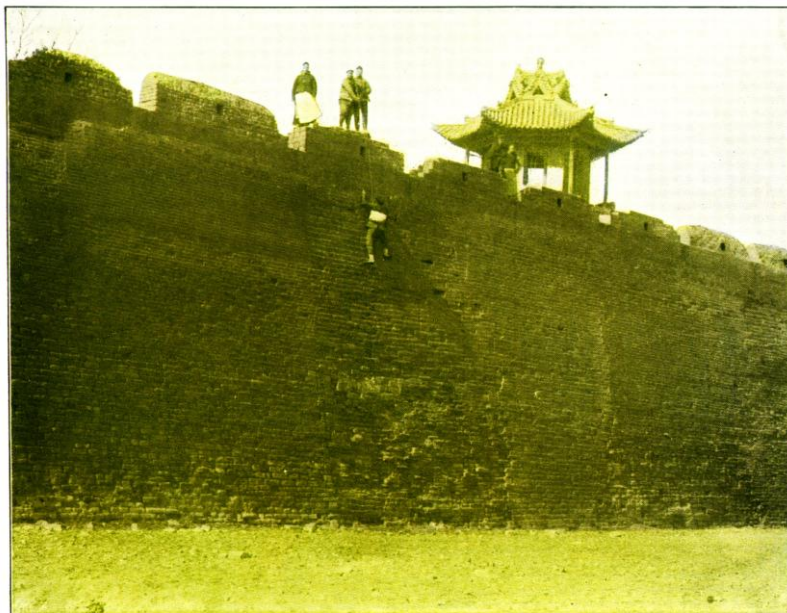
De Amerikaanse astronaut Leroy Chiao heeft in 2005 fotografisch bewijs geleverd dat de muur wel degelijk te zien is vanuit de ruimte (zei het niet vanaf de maan, maar vanaf het ruimtestation ISS).

Vliegtuig type Curtis JN-4, over de grote muur. 2E druk Mi. Nrs. 223-227 (1920)



De Postgeschiedenis rondom de Grote muur vanaf 1920

Vanaf eind 1911 had Mongolië zich onafhankelijk verklaard van China. Maar de opstandelingen waren niet sterk genoeg om dat streven door te zetten. Later lukte dit met de hulp van Rusland in 1921 wel. Door voortdurende oorlogshandelingen was het ook in het deel dat later Binnen Mongolië zou worden onrustig. Uit voorzorg werden dan de poorten in de Grote Muur gesloten. Op die momenten konden ook de postbodes etc. niet van die doorgangen gebruik maken. Er bleef ze dan niet anders dan over de Grote Muur te klauteren of zich te laten ophijzen en ander kant van de muur zich te laten zakken. Op de afbeelding die is overgenomen uit een presentatie fotoboek dat door de Chinese Post is gemaakt voor het UPU congres van 1920 is duidelijk te zien dat een postbode over de Grote Muur wordt gehesen.



河南郵區
因拒盜匪城門關閉郵差繞城而入

District du Honan : Courrier se faisant aider à franchir la muraille à l'aide d'une corde, les portes de la ville étant fermées par crainte des bandits.

Rob Ronde

Geraadpleegde literatuur: Stanley Gibbons "Stamp Catalogue part 17 China", Michel Mittel und Ostasien 2006, eigen postaal archief, China, redactie Edward L. Shaughnessy, Internet en Wikipedia.
China Postaal vanaf 1920 (archief H.J. Oranje)

Aanmelden nieuw Lid

Familienaam *:

Voorletter(s)*:

Voorvoegsel*:

Straat*:

Huisnummer*:

Postcode*: Woonplaats:

Telefoon: Geb. datum*:

Soort lid*: E-mail adres:

*=invullen verplicht i.v.m administratie

1= Gewoon Lid kosten 12,50 euro per jaar

2= Lid met maanblad Filatelie kosten 25 euro per jaar

Het ingevulde formulier kunt u opsturen:

Per post naar : Secretariaat Postzegelvereniging gelre gulick

Radmakerstraat 1

6114XL Susteren

Of opsturen per mail naar:

hotterbeekx@hetnet.nl

't Groente & Fruit



... de groenteman waar pit in zit!

Feurthstraat 62 • 6114 CW Susteren
Tel. 046-449 55 09

e x p e r t

**Expert Hoofwijk
Willibrordstraat 4
6114 GS Susteren**

**Het adres voor al uw
Elektrische benodigdheden.**

Local Post in verdragshavens van China in de 18e eeuw.

Verschillende verdragshavens lagen, in de 18e eeuw, aan de Blauwe Rivier of Jangtsekiang, zoals Sjanghai, Nanking, Kewkiang .en 'Wuhu' wat in het Nederlands vertaald “Meer van gras” betekent . Over deze laatste Local Post stad zal dit artikel gaan.

De 'Yangzi', deze naam werd gebruikt door de lokale mensen, is de langste rivier van Azië en de derde rivier in lengte op de wereld, na de Amazone in Zuid-Amerika en de Nijl in Afrika. De rivier is ongeveer 6380 km lang en wordt traditioneel beschouwd als de scheidslijn tussen Noord-China en Zuid-China. De rivier ontstaat in Tibet- Qinghai en mondt uit in de Oost Chinese Zee.

'Wuhu' ligt in de Anhwei Provincie, 282 mijl van de Oost Chinese Zee en kreeg in 1876 het predikaat “verdragshaven”. De 'Wuhu' Local Post werd geopend op 26 november 1894, 29 jaar later dan de eerste Local Postzegels van China uitgegeven werden in Shanghai. Het ontstaan van de Local Post, in 'Wuhu', is mede te danken aan het feit dat de rivier, ook al in die tijd, een belangrijke vervoer slagader voor China was en nog steeds is en verbindt het binnenland met de kust.

Het verkeer via de rivier omvat commercieel vrachtvervoer, zoals steenkool, vervaardigde goederen en passagiers.

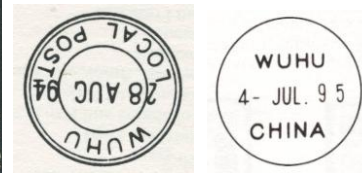
De Wuhu Local Post is geen lokaal post zoals Shanghai of de Hankow etc. De meeste Local Posten werden georganiseerd door “De Commissie voor publieke werken”. Maar als zo'n commissie in een port niet bestond dan werd dat georganiseerd door een particulier persoon. Zo'n Local Post was dan een zelfstandig bedrijf dat in hoofdzaak gericht was op het maken van winst. De belangrijkste bron van inkomsten was het verkopen van lokaalpost zegels. In dat kader passen alle opdrukken want dan kun je weer een in een andere serie verkopen. En het maken van opdrukken is simpel het kan bij een lokaal aanwezige drukker met het bestaande letter materiaal uit de letterkast.

Voor geïnteresseerden die meer willen lezen en een duidelijk idee van de Local Post Offices willen verkrijgen is het handig om het boek van Charles W. Dougan 'The Shanghai Postal System' te raadplegen. Hoewel de titel doet vermoeden dat er iets instaat over de Shanghai Local Post, is dat niet zo. Het beschrijft de andere lokaal-posten die deel uitmaakte van het post netwerk dat Shanghai bediende. Voor meer informatie over de Shanghai Lokaal Post kunt u ook het boek van Pratt, 'The Imperial China History of the Posts to 1896' lezen, blz. 411 t/m 415.

Figuur 1.



figuur 3.



Er zijn in het totaal 105 zegels uitgegeven verdeeld over 12 emissies, hierbij zijn de ongetande exemplaren niet meegeteld zijn. Alle zegels zijn gedrukt in Litho bij de Shanghai Lithographic Sociëte. Het blijkt, dat de *Stanley Gibbons Catalog* als enige melding maakt van niet getande exemplaren en getande exemplaren van de eerste emissie (eerste en tweede druk) en de *Stamp Catalogue of China* by Chan 1992, alleen de getande versie heeft opgenomen terwijl de *Ma's illustrated Catalogue of the Stamps of China* de Local Post emissies en ook de *Michel Catalog* genoemde uitgaven in het geheel niet hebben opgenomen.

De eerste emissie is uitgegeven in een eerste druk met tanding 11½-12½ en 10 verschillende waarden. De 2e druk ook in 10 waarden maar met tanding 11. (zie figuur 1). Tevens zijn de afbeeldingen op deze zegels vrij eenvoudig en wijken enigszins af van de traditionele ontwerpen van andere Local Post zegels.

Over gebruikte papier soorten is ook in de *Stanley Gibbons* geen opgave te vinden, maar worden beschreven in het boek van Charles W. Dougan.

In januari 1897 werden de laatste 4 emissies (29 zegels) uitgegeven. Het Local Post Office heeft van 1894 tot 1897 gefunctioneerd, maar de handel in postzegels is gewoon doorgegaan tot dat de zegels op waren maar de Wuhu stempels zijn nog een tijd lang daarna gewoon door gebruikt.. Daarna heeft de Sjanghai Local Post Office de gehele poststale verzorging overgenomen. Er zijn zegels en brieven bekend met een datumstempel van voor en na het sluiten van het kantoor op 2 februari 1897. (zie fig 2, brief uit 1895 en 2 separate Wuhu stempels) het stempel van 4 jul. '95 is 331/2mm en van 28 augustus '94 met dubbele cirkel 27 mm in diameter. (figuur 3)

Van Wuhu zegels zijn ook vervalsingen bekend en opgenomen in falsificatie verzamelingen.

Tegenwoordig is 'Wuhu' een, voor Nederlandse begrippen, grote stad met 2,3 miljoen inwoners.

De belangrijkste werkzaamheden aldaar zijn nog altijd; landbouw, het vervaardigen van producten in fabrieken en handel.

Toch heeft de Jangtsekiang Rivier niet alleen voorspoed aan de bewoners aldaar gebracht. Overstromingen van de rivier zijn altijd een belangrijk probleem geweest, onlangs nog in 1998.

De rivier vloed doodde in 1954 rond de 30.000 mensen. Andere zware overstromingen waren die van 1911 (die rond de 100.000 slachtoffers eiste), 1931 (145.000) en 1935 (142.000 doden).

©Miep & Rob Ronde

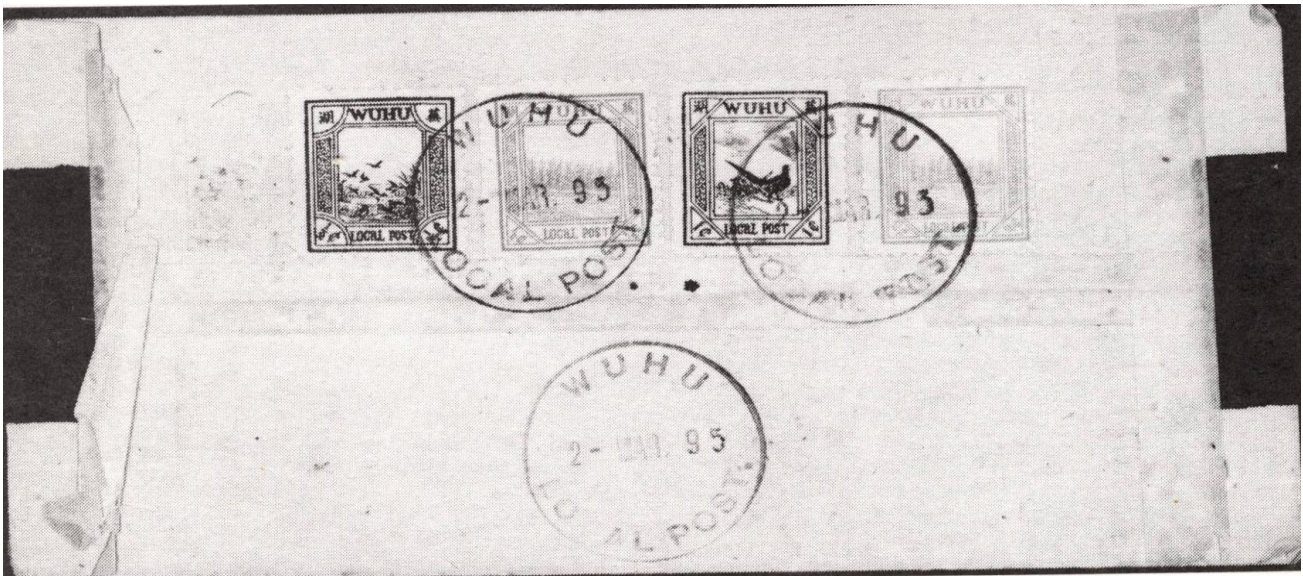
Geraadpleegde literatuur:

Stanley Gibbons (China 2006). Stamp Catalogue of China by Chan 1992, Ma's illustrated Catalogue of the Stamps of China 1988, Michel Mittel- und Ostasien 2003. Internet; Imperial China- Historie of the posts to 1896, geschreven door Major Richard Prat. Internet.

Falsificaties van Wuhu zegels (Oranje)

Als aanvulling op het boek van Charles W. Dougan 'The Shanghai Postal System (1981)

figuur.



Jade

Miep & Rob Ronde

Jade is een mineraal, behorende tot de pyroxeengroep die op zijn beurt tot de inosilikaten gerekend wordt. De (vereenvoudigde) chemische formule van jade luidt: $\text{NaAlSi}_2\text{O}_6$.

Het mineraal wordt grotendeels gevormd tijdens de metamorfose van bazaltische gesteenten, in mindere mate uit natriumhoudende sedimentsgesteenten.

(Metamorfose is het onder grote druk en hoge temperatuur veranderen van gesteenten, waarbij allerlei nieuwe structuren en mineralen ontstaan; er zijn verschillende gradaties van metamorfose). Bijmengingen met ijzer- en chroomhoudende silikaten geven de rose en groene tinten.

Het gesteente waar het mineraal veel in voorkomt noemt men jadeïet.

Jade kan zeer grote drukken weerstaan, evenals nefriet een mineraal dat verwant is aan jade, maar behorend tot de amfiboolgroep.

De beste vindplaatsen zijn in de Katschin bergen in het noorden van Birma, in Oost Turkestan en in het Pamirgebied.

In de prehistorische tijd werden veel gereedschappen en wapens gemaakt van Jade een wat taaie steensoort die niet breekt en toch vrij hard is.

Als cultuursteen is het de steen die bij China hoort. Veel symbolische beelden werden er van gemaakt, omdat Jade het symbool is van; barmhartigheid, onbaatzuchtigheid, wijsheid, rechtvaardigheid en moed. Boedha, gemaakt van Jade, is daarom een krachtig en evenwichtig symbool.

Men schrijft aan jade vele goede werkingen toe: het zou het leven verlengen, de bevalling bevorderen, tegen ongevallen beschermen, een grote kinderzegen verlenen en geluk bij het kansspel geven. Ogen, nieren en maag houdt zij gezond. Het is duidelijk een steen van Venus en de Maan en behorend bij het vijfde huis van de horoscoop.

Van Jade kan gezegd worden dat het een steen is die voor iedereen van tijd tot tijd een goede steen is om te dragen, vooral omdat het in onze onevenwichtige wereld soms erg moeilijk kan zijn om zelf in balans te blijven.

In de tijd van de Spaanse veroveringen was de naam van de steen 'piedra de ijada' wat betekent 'lende steen' en zegt meteen iets over de manier waarop Jade gebruikt wordt als middel tegen nierkwalen, en tot op heden is dat nog steeds het geval.

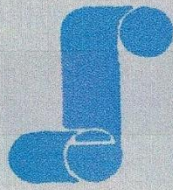
lievelingssteen van de laatste keizerin van China (die in 1912 moest wijken voor de republiek).

Volgens een bepaalde tekstvermelding is jade in China pas populair geworden in de achttiende eeuw en werd vanaf die tijd vereerd als de beste van alle edelstenen en als zinnebeeld van de vijf hoofddeugden: barmhartigheid, bescheidenheid, moed, gerechtigheid en wijsheid. De z.g. Keizerlijke Jade is smaragdgroen, stralend en volmaakt en was de lievelingssteen van de laatste keizerin van China (die in 1912 moest wijken voor de republiek).

De oudste manier van het bewerken van edelstenen is het inkrassen van figuren, symbolen en schrifttekens. Hieruit ontwikkelde zich in de loop der tijd de kunst van het steensnijden. Men onderscheidt de volgende vakgebieden; Slijpen, branden en polijsten. Het uithouwen uit grotere steenmassa's (beeldhouwen) tot een hardheid van zes op de schaal van Mohs werd in het oude Egypte, Babelonië en nog steeds in China toegepast.

Filatelistisch gezien heeft China Taiwan heel veel mooie uitgaven over de edelsteensoort Jade uitgegeven. Bijvoorbeeld de Michel nummers 706, 756, (witte Jade), 757 (zwarte Jade), 1287 t/m 90, en 1328 t/m 1331 enz.

De China –Volksrepubliek heeft in 1997 nr. 2829 uitgegeven, zie de afbeelding welke verschillende soorten jade laat zien uit de Steen snij fabrieken in Shoushan.



Swentibold - Wonen

L. KUPERS

Dorpstraat 52, Buchten, tel. 046-4851349

VOORBEELDIG DE KWALITEIT. AANTREKKELIJK DE PRIJS



Wij zijn het adres voor de complete inrichting van uw woning.

Of u 'n gordijn, panelen, zonwering vloerbekleding of een mooi vloerkleed zoekt, wij hebben het!

Ook voor zitcomfort, eetkamers, een mooie slaapkamer met een heerlijk bed of een inbouwkast, wij geven u graag een eerlijk advies.

Grote keuze in dekbedden, bedtextiel, badmatten enz. Een bezoek in onze zaak loont zich in ieder geval!

Opmeten en offerte gratis, altijd correcte levering.

